






Kunstwandeling

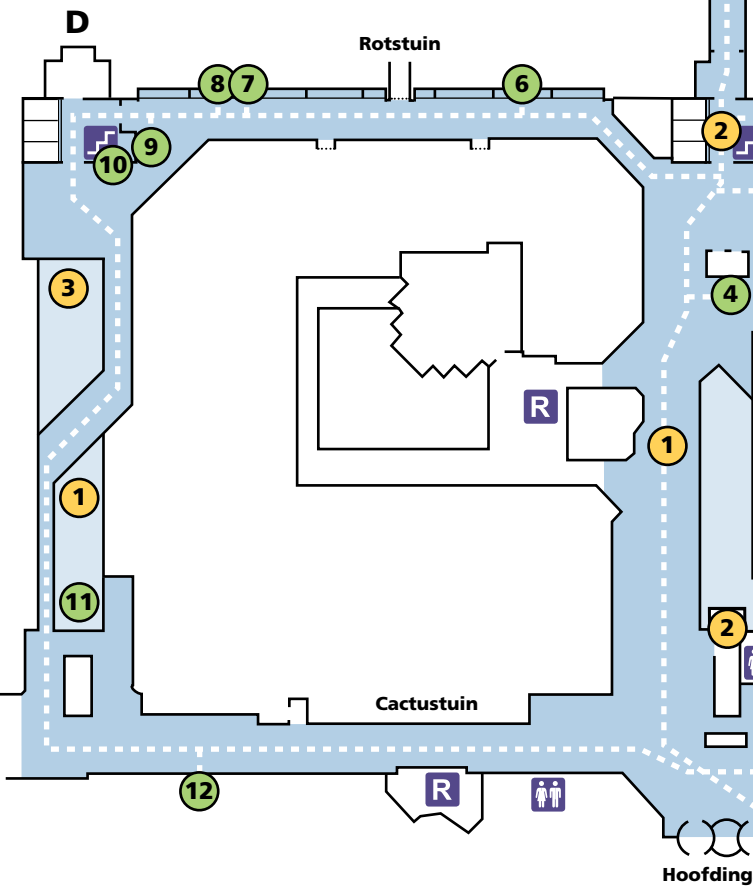
door het UMC Utrecht, locatie AZU



Universitair Medisch Centrum
Utrecht



-  gebouwgebonden kunst
-  kunstroute westkant
-  kunstroute oostkant

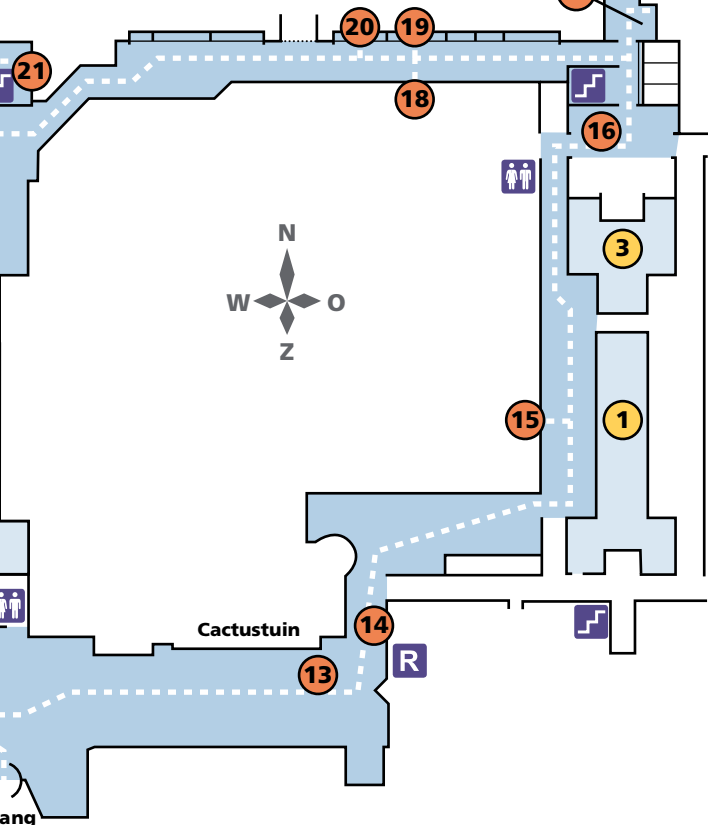


Hoofding



C

B



Kunstwandeling door het UMC Utrecht, locatie AZU

Kunst in het ziekenhuis

Het UMC Utrecht heeft een kunstcollectie van circa tweeduizend werken om naar te kijken, over te praten en van te genieten. Met dit boekje wandelt u langs een aantal kunstwerken in het Academisch Ziekenhuis Utrecht. Het AZU maakt onderdeel uit van het UMC Utrecht. In dit boekje vindt u een plattegrond waar 21 kunstwerken op staan, genummerd in volgorde van de wandeling.

Kunst en architectuur

Het AZU is in de jaren tachtig ontworpen door *EGM architecten*. Kenmerkend voor het ontwerpen van zorginstellingen destijds was het opnemen van kunst in de vloeren, wanden en ruimtes van het gebouw. Het combineren van kunst en architectuur versterkt de kwaliteiten van het gebouw, waardoor bouwconcept, kleuren en kunst één geheel worden. Deze visie heeft het AZU 28 kunstwerken opgeleverd, gemaakt door 18 kunstenaars.

Kunst en kompas

De ligging van dit ziekenhuis – in de breedte gebouwd op de noord-zuid-as – is het belangrijkste uitgangspunt van deze kunstwerken. U ziet dit onder andere terug in de hangende objecten van kunstenaar **Herman Kuijer** (1953) in de drie lichtstraten **(1)** (zie foto op de omslag). De kleuren van zijn panelen veranderen subtiel mee met de lichtinval door het dak.

Bij de liftpleinen heeft **Marinus Boezem** (1934) de noordelijke en de zuidelijke sterrenhemel weergegeven **(2)**. De sterrenbeelden zijn met koper ingelegd in de cirkelvormige terrazzo vloerdelen. De cactustuinen bij de hoofdingang verwijzen naar de warme zuidkant van het gebouw, terwijl de rotstuin met waterpartij verwijst naar de koele noordkant.

In de lichtstraten aan de west- en oostkant maakte kunstenaar **Jan Hein Daniëls** (1946) twee piloonvormige objecten die de vloer met het dak verbinden **(3)**. De objecten worden door magneten in beweging gezet. Met deze kunstwerken wil de kunstenaar ons de hoogte van het gebouw laten ervaren: ruim 22 meter.

4 Ab van Hanegem (1960)

zonder titel 1993

acrylverf op canvas, 240 x 360 cm

Ab van Hanegem gebruikt verschillende schilder- en air-brushtechnieken om grote, verwarrende ruimtes te scheppen. Hij creëert vormen als cirkels en rasterpatronen om optische illusies te construeren. Het lijkt alsof de kunstenaar nadat hij een raster op het doek heeft geschilderd, in het doek verder gaat. In dit werk duikt stripheld Popeye op. Popeye lijkt zijn spinazie het beeld in te gooien – zo speelt Van Hanegem met de geldende regels van perspectief en ruimtelijke illusie.



5 Albert van Westing (1960)

zonder titel 2003

foto uit een serie met formaten 99,5 x 179,5 en
109 x 109 cm

Het UMC Utrecht gaf kunstenaar Van Westing de opdracht om een serie foto's te maken voor de gang richting het Wilhelmina Kinderziekenhuis. De tegenstelling tussen enerzijds natuur 'uit de stad' en anderzijds natuur 'van het land' staat centraal in de serie en is doorgevoerd in formaat, kleur en bewerking. Zo komen de bloemen op Westings close-up kleurenfoto's uit de bloemenwinkel. Deze digitale foto's hangen naast in zwart-wit uitge-



voerde, grofkorrelige en analoge opnames van landschappen in de omgeving van het UMC Utrecht.

6 Liet Heringa (1966) en Maarten van Kalsbeek (1962)

zonder titel 2006

porselein, kunsthars, ca. h 32 ø 38 cm

5

6

De sculpturen van dit kunstenaarsduo zijn het resultaat van een proces waarbij de een op de acties van de ander reageert. De basis voor hun beelden bestaat meestal uit hout of metaal, maar in dit geval is het een oosters, porseleinen beeldje. Rondom de basis ontstaan vrije vormen van kunsthars, vaak in combinatie met gevonden voorwerpen. De druipende mengsels van lijnen en kleuren vloeien in elkaar over. Het is alsof de vormen die zo ontstaan, het platte vlak verlaten, om vrij de ruimte in te bewegen. De grilligheid van de natuur is hun belangrijkste bron van inspiratie.



7 & 8 Gijs Assmann (1966)

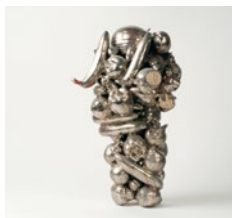
Vanitas (voor Erik), 2005

keramiek, verf, hout, wol, karton,
touw, ca. h 48 x ø 51 cm



The Tempter II 1996

keramiek, ca. h 57 x ø 32 cm



In de vitrines staan twee kunstwerken van Gijs Assmann met overlappende thematiek. Zeventiende-eeuwse schilderkunst bevat veel symboliek. Objecten als een schedel, een klos garen en gebroken glas verwijzen naar de tijdelijkheid van het aardse leven. Fruit verwijst naar aardse verlangens en overvloed. De toeschouwer van toen begreep deze beeldtaal direct, maar voor ons is die niet meer zo eenduidig. Een bol garen bijvoorbeeld kan symbool staan voor uiteenlopende thema's. Met zijn moderne, beeldende vertaling van de klassieke motieven, verwijst Assmann zowel naar deze veelheid in interpretaties als naar de universele principes van vergankelijkheid en hebzucht.

9 Nina Kluth (1974)

Pergola 2, 2007

olieverf op doek

160 x 210 cm

Realistisch of abstract? Dat ligt aan de ervaring van de toeschouwer. Stadslandschappen zijn in ieder geval het uitgangspunt voor de schilderijen van Kluth. Natuurlijke landschappelijke motieven laat zij samengaan met architectonische elementen. De beeldruimtes die zo ontstaan lijken herkenbaar, maar zijn tegelijkertijd opgebouwd uit vormen en verfstreken die de kijker als abstracte beeld-elementen kan zien. De schildertechniek van Kluth onderstreept dit. Iedere verfstreek is op zichzelf bepalend voor het beeld en leidt het oog van de toeschouwer van vorm naar vorm.



10 Marco van Duyvendijk (1975)

Bloemen, Guangzhou, China 2005, foto, 82 x 60 cm

In trappenhuis D hangen zes foto's van Marco van Duyvendijk, die onderdeel zijn van een grotere serie die hij maakte in China (provincie Guangzhou). Het achttiende-eeuwse behang in landhuis Oud Amelisweerd (Bunnik) was voor de kunstenaar aanleiding om af te reizen naar de plaats waar dit behang werd gemaakt, en op zoek te gaan naar de voorstellingen en tradities die afgebeeld zijn op het behang. De kunstenaar maakt het raakvlak zichtbaar tussen oude en nieuwe cultuur, tussen bewaard gebleven tradities en moderne invloeden uit het Westen. Het werk van Van Duyvendijk is documentair van karakter en kenmerkt zich door een sterk gevoel voor kleur.



11 Reinoud van Vught (1960)

zonder titel 1997
acrylverf op linnen
280 x 300 cm

Verf is voor Van Vught een middel om het ontstaan, bloeien en vergaan



van leven te onderzoeken en vaste vorm te geven. Als de ondergrond van zijn schilderij droog is, giet hij de verf op het doek. Dan legt hij er planten op, haalt het geheel door een pers en herhaalt het persproces totdat er diepte in het werk ontstaat. Wat het ook voorstelt – lelies, paddenstoelen of schimmels –, de onderwerpen geven een indruk van de natuur. Van Vught legt graag de nadruk op het maakproces en experimenteert met technieken als sproeien, gieten, schrapen, persen, drenken en kraken.

12 Hidenori Mitsue (1969)

Nova 2009

olie- en spuitverf op linnen, 200 x 160 cm



Dit schilderij is gebaseerd op de Japanse beeldtaal, die de kunstenaar met felle kleuren heeft uitgewerkt. Heilige bergen zijn onderdeel van de Japanse cultuur en een veelvoorkomend onderwerp in Japanse schilderkunst. Enerzijds vormen deze bergen een bron van energie en leven, anderzijds zijn ze een bedreiging vanwege mogelijke vulkanische uitbarstingen. Het opbrengen van de verf ziet Hidenori als iets ambachtelijks. In een zoektocht naar de mogelijkheden van verf, verkent hij verschillende technieken. Maar 'zijn' schilderij ontstaat pas echt op het moment dat de toeschouwer het bekijkt; Mitsue vindt het belangrijk dat de kijker zelf waarde en betekenis toevoegt.

13 Klaas Gubbels (1934)

Op hoge hakken 2008

corten staal, 195 x 160 x 32 cm

Klaas Gubbels verbeeldt al sinds de jaren '50 een klein aantal voorwerpen, in een grote variatie aan technieken en materialen. Met eindeloos geduld zoekt hij de juiste lijn, de juiste vorm, de juiste weergave. De koffiekkan is Gubbels' meest bekende vorm. De kannen zijn voor hem als mensen geworden, mensen met typische persoonlijkheidskenmerken. Voor Gubbels is elke koffiekkan uniek. Er zijn arrogante en nederige kannen, er zijn sierlijke, lange koffiekannen en er zijn kleine, gedrongen kannen. Deze draagt zelfs hoge hakken.

12

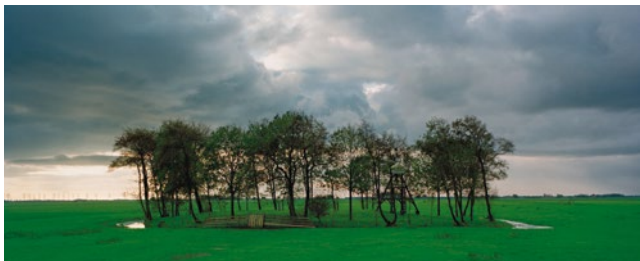
13



14 L.J.A.D. Creyghton (1954)

Woudsend 2005, foto, 90 x 200 cm

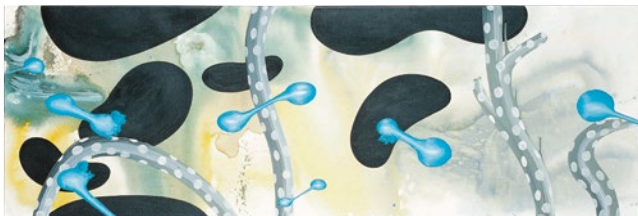
Creyghton is een landschapsfotograaf pur sang. Voor dag en dauw trekt hij erop uit om te fotograferen op het moment dat de natuur ontwaakt. Zijn foto's ogen als zeventiende-eeuwse schilderijen van oer-Hollandse landschappen, met de horizon klassiek op een derde van het beeld of met een imposante wolkenlucht boven een leeg landschap. De landschappen die hij kiest dragen betekenis. Vaak speelde zich hier een ingrijpende historische gebeurtenis af, of verwijzen ze naar wat wij ons als 'ons Holland' voorstellen. Haarscherp of juist grofkorrelig weet hij in zijn foto's een poëtische, magische sfeer op te roepen. Bij Radiologie hangen vier werken van hem.



15 Anutosh (1970)

Innerscape XV, Rain Sticks, Walking Sticks 2002

gemengde techniek op linnen, 80 x 240 cm



Geen object, geen oriëntatiepunt, geen boven en geen onder. De schilderijen van Anutosh werpen een blik op een onbekende wereld, waarin mysterieuze vormen vrij bewegen. We vragen ons af hoe groot deze vervreemde ruimte is, waar zij onderdeel van uitmaakt. We vangen een glimp op van een ander universum, van een groter geheel dat zich eindeloos lijkt uit te breiden. De kunstenaar geeft ons de ruimte om de vormen en kleuren zelf betekenis te geven, en om te bepalen waar wij uitzicht op hebben. Voor Anutosh zelf is zijn werk een zoektocht binnen de schilderkunst naar een eigen beeldtaal in vorm, textuur, kleur en techniek.

16 Reinier Gerritsen (1950)

Londen 23 06 05, 2005

foto, 93 x 149 cm

In trappen-
huis B han-
gen vijf
foto's uit de
serie *The
Europeans*.



Reinier Gerritsen doet als fotograaf wat wij allemaal graag doen: nieuwsgierig naar anderen kijken. Zijn werkwijze is uniek. Verkleed als landmeter in een oranje hesje, tuurt hij door de lens van zijn camera. Op een drukke kruising, staand op een trapje, is hij duidelijk zichtbaar, maar niet herkenbaar als fotograaf. Zo komen mensen niet op het idee om te poseren, en kunnen zij ongedwongen terugkijken. Dit kijken en terugkijken is een universeel onderdeel van menselijk gedrag. De voortschrijdende eenwording van Europa is onmiskenbaar, maar toch blijft de culturele identiteit van de bevolking in de verschillende Europese steden herkenbaar.

17 Sjef Voets (1956)

K gezaagd 1990

Sculptuur in hout op plaat van Belgisch hardsteen

ca. 158 x 100 x 55 cm

Hout is de grote liefde van kunstenaar Sjef Voets. In dit materiaal zoekt hij naar een vorm die de betekenis van het beeld kan dragen. Van bovenaf is de letter 'K' het duidelijkst en loopt naar beneden toe verder uit. De met de hand gemaakte, rechte lijnen van de letter gaan over in de natuurlijke nerven, scheuren en barsten van het hout. Voets laat ons de eigenschappen van het hout zien, maar blijft dicht bij de vorm, die door het karakter van het hout wordt bepaald. De beelden van Voets gaan vaak vergezeld van een schets of een collage; tegenover dit beeld hangt de bijbehorende foto (cibachrome).



18 Gé-Karel van der Sterren (1969)

zonder titel 1996

olie- en acrylverf op doek

47 x 270 cm



Van der Sterren toont ons de drang naar groter, meer en beter. Hij doelt op het kiezen voor snelle, voor de hand liggende successen: kenmerkend voor het individu van nu. Hij verwijst ook naar de overconsumptie in onze maatschappij met theatrale kleuren en een dik en pasteus gebruik van verf. In dit kunstwerk hangen de trossen met fruit verleidelijk aan de takken. Alleen de onderkant van de boom is zichtbaar, waar het laaghangende fruit gemakkelijk te plukken is.

19 Bert Frijns (1953)

zonder titel 1995

glas, h 41 x \varnothing 41,5 cm

Frijns gebruikt vlakke platen vensterglas, ook wel Floatglass genoemd. Hij verhit het glas en trekt het vervolgens, tijdens het stapsgewijs afkoelen, in de gewenste vorm. Op deze manier houdt hij maximale controle over een zo klein mogelijk gehouden ingreep. Tijdens dit proces gaat Frijns op zoek naar de volmaakte vorm die hij van tevoren in gedachten had. Glas en water versterken elkaar daarbij in een spel van licht en reflectie.



20 Maria Roosen (1957)

Ster 1998

glas, h 39 x ø 39 cm

De kunstwerken van Maria Roosen gaan over lichamelijkheid, zinnelijkheid, identiteit, en over de liefde in de breedste zin van het woord. De vorm van haar werk verwijst naar het moederlichaam en naar thema's als vruchtbaarheid en warmte geven, maar ook naar vergankelijkheid en de cyclus van het leven. Wij zien onszelf – letterlijk – weerspiegeld in de ronde vormen van de sculptuur. Zo maakt Roosen ons en de wereld om ons heen deelgenoot van het kunstwerk.



21 Koos Breukel (1962)

zonder titel 2009

foto, 128 x 103 cm

Kunstenaar Koos Breukel is bekend als portretfotograaf. In 2008 kreeg hij de opdracht voor trappenhuis C een serie te maken van zeven medewerkers van het UMC Utrecht. Uitgangspunt: toewijding, inzet en betrokkenheid van de medewerkers bij de zorg voor anderen vastleggen. Het leverde een serie portretten op, waaruit persoonlijkheid, kracht en kwetsbaarheid spreken. De sobere foto's, gemaakt met een klassieke camera en uitgevoerd in zwart-wit, benadrukken het intieme karakter van de portretten.



Kunstbeleid

Het UMC Utrecht verzamelt vernieuwende, hedendaagse kunst van in Nederland wonende en /of werkende kunstenaars.

Colofon

Uitgave

Universitair Medisch Centrum Utrecht, 2010

Samenstelling, tekst en productie

Jona van Zetten, Jan Verhoeff, afdeling Kunstzaken, UMC Utrecht

Eindcorrectie teksten

Manou van de Zande

Fotografie




Thomas Dobber nrs.1, 6, 7, 8, 12, 13, 17, 18 en foto voorzijde; Henk Geraerds nr. 11; Jo Houben nrs. 2, 3; Jannes Linders nr. 4; Gilles van Niel nrs. 19, 20; Martin Stoop nr. 15; Chris Timmers nr. 9.

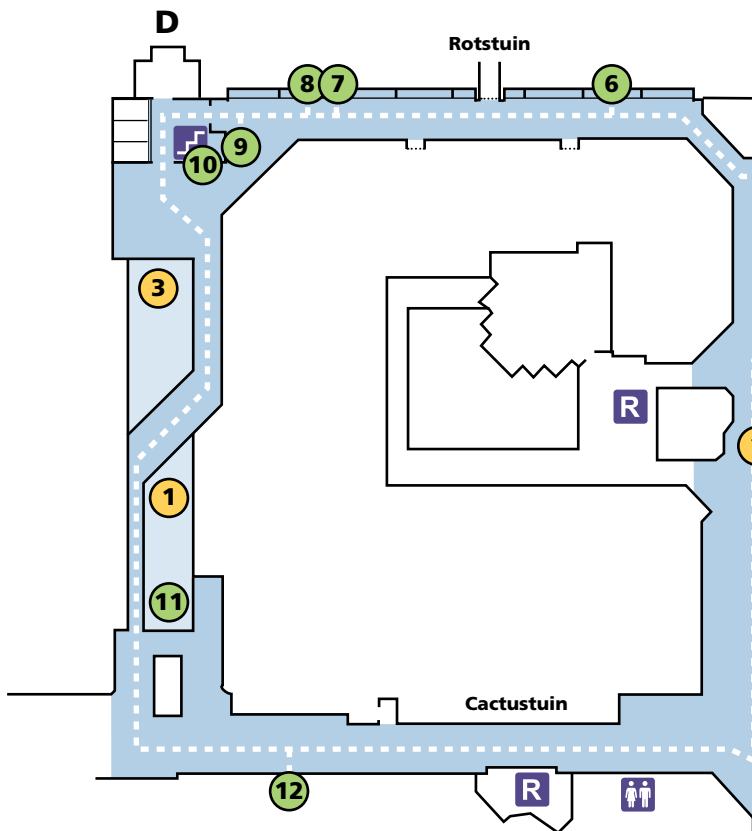
Vormgeving

Frank Boesveld, cluster Multimedia, UMC Utrecht

Druk

ZuidamUithof Drukkerijen, Houten

-  gebouwgebonden kunst
-  kunstroute westkant
-  kunstroute oostkant





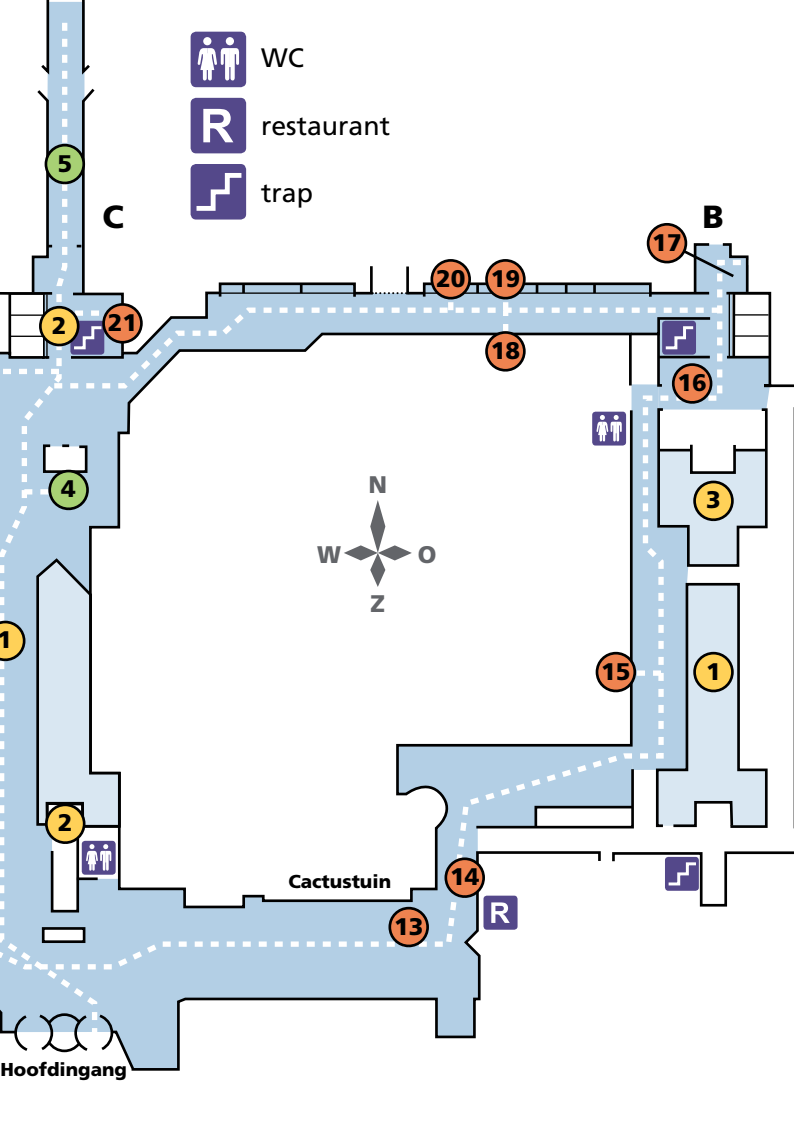
WC



restaurant



trap



Hoofdingang

Cactustuin

C

B



UMC Utrecht
Locatie AZU

Heidelberglaan 100
3584 CX Utrecht

Tel 088 75 555 55

www.umcutrecht.nl



Universitair Medisch Centrum
Utrecht