

# Qu'est-ce que le TAVI ?



La sténose aortique (SA) est une maladie fréquente qui peut se traiter, et qui affecte la valve aortique, une des 4 valves qui permettent au sang d'entrer et de sortir du cœur<sup>1</sup>. Lorsque la SA devient sévère, le seul traitement est le remplacement de la valve<sup>1,2</sup>. Le TAVI (l'implantation d'une valve aortique par voie transcathéter) est une alternative moins invasive que la chirurgie à cœur ouvert, traditionnellement utilisée<sup>3,4</sup>.

**Parlez à votre médecin de vos options de traitement possibles et de vos objectifs de vie<sup>5</sup>.**



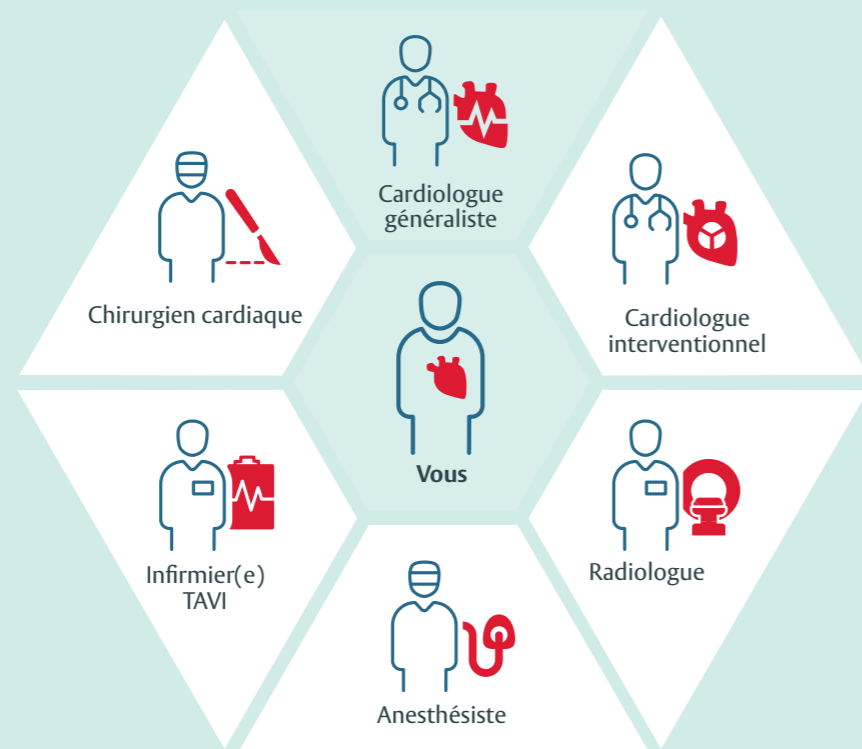
Edwards

## À qui s'adresse le TAVI ?

Selon les recommandations, les personnes atteintes de SA sévère, âgées de 75 ans ou plus, ou qui sont à haut risque chirurgical, peuvent bénéficier d'un TAVI<sup>6</sup>.

Cependant, une équipe d'experts multidisciplinaire spécialisée (Heart Team), prendra également en compte vos antécédents médicaux et vos préférences personnelles avant de vous recommander un traitement<sup>6</sup>.

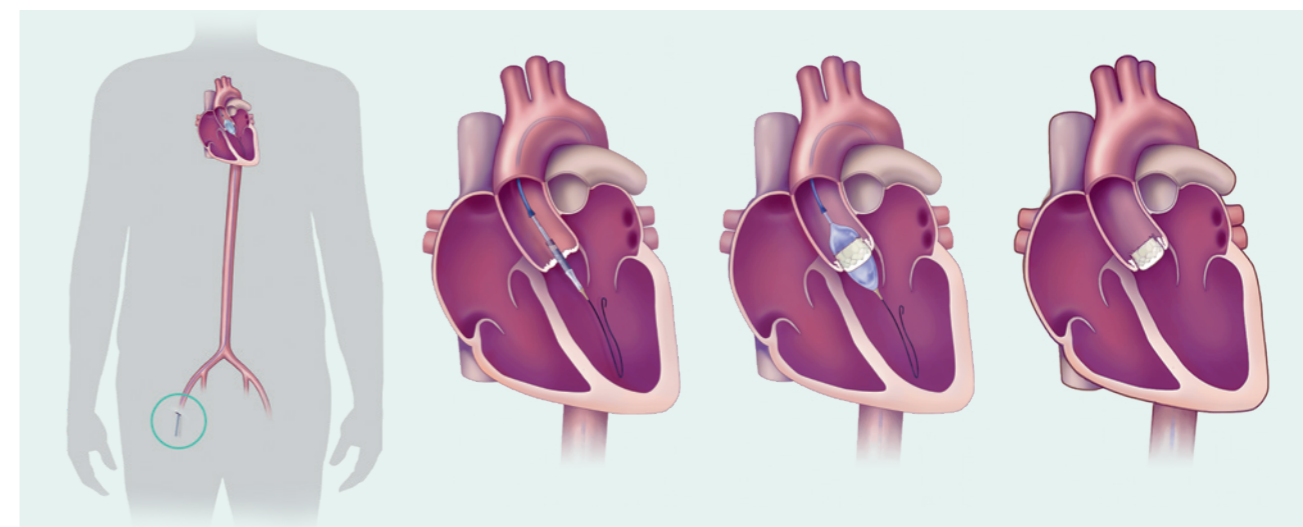
Votre Heart Team peut être composée de :



Il est important de discuter de vos objectifs de vie et de vos préférences personnelles avec votre Heart Team afin qu'elle puisse choisir le traitement le mieux adapté pour vous<sup>6</sup>.

## Comment se déroule un TAVI ?

En général, une petite ouverture (incision) est effectuée au pli de l'aîne<sup>3,4</sup>. Un petit tube fin et flexible (un cathéter) est ensuite introduit dans l'artère fémorale et monté jusqu'à votre cœur<sup>7</sup>.



Une fois le cathéter en place, la nouvelle valve aortique est déployée et placée à l'intérieur de votre valve malade<sup>7</sup>. Le cathéter peut ensuite être retiré<sup>7</sup>.



La procédure TAVI peut être réalisée sous anesthésie générale ou locale avec sédation consciente<sup>7,8</sup>.

Retrouvez plus d'informations sur la procédure TAVI sur : [www.ecoutezvotrecoeur.fr](http://www.ecoutezvotrecoeur.fr)



## Avant la procédure TAVI



**Restez actif(ve) :** Pratiquer une activité physique légère est bénéfique pour la santé et vous aidera à vous rétablir<sup>9,10</sup>.



**Mangez sainement :** Demandez à votre médecin de vous conseiller sur votre régime alimentaire<sup>10</sup>.



**Continuez à prendre vos médicaments :** Si vous prenez des anticoagulants, informez-en votre médecin<sup>9</sup>.



**Consultez votre dentiste :** Les soins dentaires, lorsqu'ils sont nécessaires, doivent être réalisés avant l'intervention. Toute procédure dentaire effectuée peu après le TAVI pourrait entraîner l'infection de la nouvelle valve<sup>9</sup>.

## Après la procédure TAVI

4 à 8 heures après

Si aucun saignement n'est observé, l'objectif est d'initier de courtes périodes de marche **dans les 4 à 8 heures** suivant l'intervention<sup>11</sup>.

Sortie rapide

La plupart des patients quittent l'hôpital **le lendemain de l'intervention ou quelques jours après**<sup>11</sup>.

1 à 2 semaines après

Votre médecin examinera l'incision et votre cœur.

1 mois après

Consultation de suivi avec votre médecin.

2 ou 3 mois après

Consultation de suivi avec votre médecin.

1 an après

Votre cardiologue vous appellera peut-être pour vérifier votre état de santé. Vous vous rendrez également à l'hôpital pour passer un échocardiogramme, un examen médical qui utilise des ultrasons pour créer des images détaillées de votre cœur.





## À quoi ressemble la convalescence ?

La plupart des patients bénéficient d'une courte période de convalescence et peuvent donc reprendre leurs activités quotidiennes peu de temps après l'intervention<sup>12,13</sup>.



Bien que peu fréquentes, la procédure TAVI peut entraîner des complications telles qu'un accident vasculaire cérébral, la nécessité d'implanter un pacemaker, des saignements au niveau de l'incision ou des fuites autour de la nouvelle valve<sup>14</sup>.



Un TAVI réussi remplace la valve calcifiée et améliore l'intégralité de la fonction cardiaque. Il atténue les symptômes liés à la SA, tels que l'essoufflement, les évanouissements et les douleurs thoraciques. Cela peut améliorer votre qualité de vie et votre espérance de vie<sup>15,16</sup>.



## Les questions que vous pourriez poser à votre médecin



- Pouvez-vous m'aider à déterminer si le TAVI est une option de traitement appropriée pour moi ?
- Est-ce que le TAVI peut m'aider à retrouver un rythme de vie normal plus rapidement ?
- Quand est-ce que ma valve sera remplacée ?
- Comment se passe la convalescence après un TAVI ?
- Quels sont les risques et les avantages associés aux différentes options de traitement ?
- Comment puis-je participer à la décision de traitement pour trouver le traitement qui m'est le mieux adapté ?



Parlez à votre médecin du TAVI et de vos objectifs de vie après le traitement.

